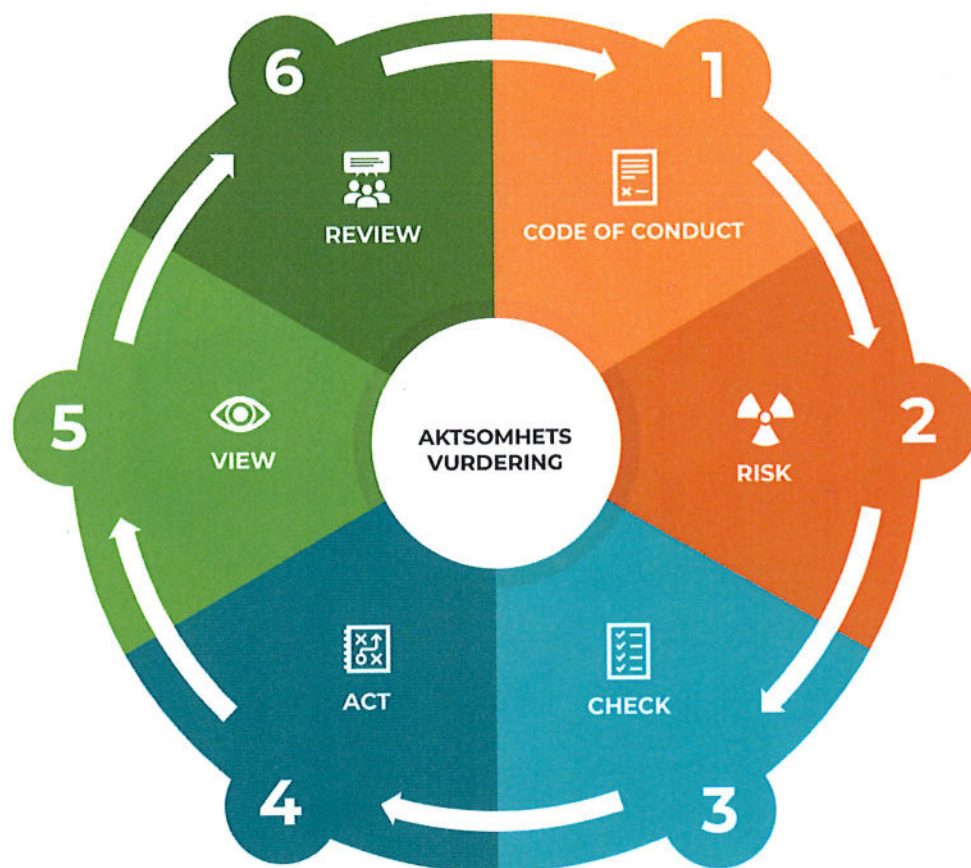


Redegjørelse om AKTSOMHETSVURDERING



Av konsernet Sotra Gruppen og dets datterselskap;

- Sotra Contracting AS
- SOCON Norheimsund Sveis AS
- Sotra Anchor & Chain AS

Innhold:

0.	Innledning	3
1.	Beskrivelse av Sotra Gruppen	3
1.1	Sotra Gruppens verdier	3
1.2	Sotra Gruppens virksomhet	3
1.3	Sotra Gruppens overenstemmelse med lover og forskrifter	4
2.	Kriterier for vurderinger og risikoaspekt	5
2.1	Kriterier for vurdering	6
2.2	Risikoaspekt	6
3.	Kartlegging av leverandører	7
3.1	Utvelgelse av leverandører	7
3.2	Kriterier for vurderinger	7
4.	Risikovurdering	8
4.1	Konsernets generelle negative påvirkning	8
4.2	Leverandørkjeden til SOCON-verkstedene	9
4.3	Leverandørkjeden til Sotra Anchor & Chain	9
5.	Vurdering av resultatene	10
6.	Stanse, forebygge og redusering av negativ påvirkning	11
6.1	Iverksetting av tiltak	11
6.2	Etablerte rutiner	11
6.2.1	Code of Conduct	11
6.2.2	Handel med leverandører som handler med sanksjonerte land	11
6.2.3	Sosial dumping	11
7.	Om aktsomhetsvurderingen	12

0. Innledning

I dette dokumentet har vi kartlagt og vurdert Sotra Gruppens påvirkning på samfunnet rundt oss med utgangspunkt i egen virksomhet samt våre leverandørers og samarbeidspartneres virke.

Redegjørelsen er utført for regnskapsåret 2022.

KHMS-leder har ansvaret for oppfølging og etterlevelse av Åpenhetsloven, utførelse av aktsomhetsvurdering og utforming av denne redegjørelsen.

1. Beskrivelse av Sotra Gruppen

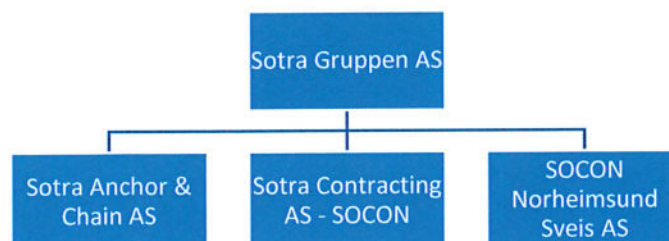
1.1 Sotra Gruppens verdier

Sotra Gruppen skal:

- Respekttere menneskerettighetene
- Ivareta arbeidstakerrettigheter
- Bevare miljøet
- Unngå korrupsjon og smøring

1.2 Sotra Gruppens virksomhet

Sotra Gruppen består av morselskapet Sotra Gruppen AS og datterselskap. Sotra Gruppen AS sitt virksomhetsområde er å yte bistand til sine datterselskaper i form av økonomitjenester, kvalitet- og HMS, HR-tjenester og ledelse. Sotra Gruppen AS leverer tjenester til sine datterselskap og har få eksterne leverandører. Typiske leverandører til Sotra Gruppen AS er bank, forsikring, bygningsvedlikehold og IT-tjenester.



SOCON-verkstedenes (Sotra Contracting AS og SOCON Norheimsund Sveis AS) virksomhetsområde er innenfor mekanisk industri, hovedsakelig på Vestlandet. Tjenester som ingeniørkompetanse, prosjektstyring, 3D skanning,

platearbeid, sveising og rør- og mekanisk arbeid er blant hovedtjenestene for selskapene. Kundene er i stor grad lokale selskaper med avdelinger / hovedkontor på Vestlandet. Typiske leverandører til SOCON-verkstedene leverer materiell som stål, gass, NDT, overflatebehandling og transport.

Sotra Anchor & Chain AS leverer produkter innenfor fortøyning og dekkstutyr til virksomheter i hele verden. Selskapet har egne salgskontor og lagerlokaler i Norge, Nederland og Kina. Typiske leverandører er produsenter av nytt fortøynings- og dekkstutyr og anker og kjetting. Flere av disse leverandørene finnes i Asia / Kina.

1.3 Sotra Gruppens overenstemmelse med lover og forskrifter

Konsernet Sotra Gruppen er underlagt norske lover ved drift i Norge. Det vi si at konsernet er pålagt å følge norske lover når det gjelder arbeidsmiljø, herunder også overenstemmelse med FNs menneskerettigheter og retningslinjer for et anstendig arbeidsliv.

Sotra Gruppen har utarbeidet arbeidsreglement, prosedyrer og retningslinjer som sikrer overenstemmelse med overnevnte krav. Konsernet har egne retningslinjer for overholdelse av sanksjoner mot enkelte land, GDPR (personvernforordningen) vurdering av leverandører og egen Code of Conduct (etiske retningslinjer for våre leverandører).

Sotra Gruppens ansatte har rett til å organisere seg i arbeidstakerorganisasjoner og konsernet oppfordrer sine ansatte til å være aktiv i disse organisasjonene, ved at man får tilstrekkelig tid i løpet av arbeidsdagen for å utøve slikt arbeid.

Sotra Gruppen har utarbeidet etiske retningslinjer som sørger for at våre ansatte utøver sitt ansettelsesforhold i henhold til dette.

Konsernet har egne prosedyrer som sikrer at arbeidsmiljøet er trygt og forsvarlig, herunder også utslipp til det ytre miljø.

Konsernet har egne varslingsrutiner for varsling om kritikkverdige forhold i konsernet som er i strid med lover.

Sotra Gruppen lønner sine ansatte etter tariffavtaler godkjent av bransjen. Alle ansatte (herunder også lærlinger og ekstrahjelper) har signerte arbeidsavtaler i henhold til bransjestander.

Konsernets selskaper er ISO sertifisert i henhold til følgende standarder:

- ISO 9001:2015 Ledelsessystem
- ISO 14001:2015 Ytre miljø
- ISO 45001:2018 Helse, Miljø og sikkerhet
- ISO 3834-2: Kvalitetskrav til smeltesveising
- NS-EN 1090-1: CE-merking av konstruksjoner
- NS-EN 15085-2:2020: Sveising av skinnegående kjøretøy og komponenter
- NYTEK23: Krav til teknisk standard for akvakulturanlegg

2. Kriterier for vurderinger og risikoaspekt

2.1 Kriterier for vurdering

Aktsomhetsvurdering er utført i tråd med OECDs retningslinjer for ansvarlig næringsliv. Konsernet har kartlagt negative påvirkninger ut fra egen virksomhet. Dette er gjort med tanke på de prosesser konsernet selv er deltakende i. Vurderingene inngår som en del av virksomhetsrisikoene ved drift av selskapet.

Videre er konsernets kritiske leverandører kartlagt. Med kritiske leverandører menes de leverandører som leverer produkter som direkte påvirker vårt sluttprodukt til kundene.

Kriterier som er lagt til grunn er:

- Respekt og overholdelse av menneskerettigheter,
- Overholdelse av arbeidstakerrettigheter,
- Utslipp til ytre miljø,
- Holdninger til korrupsjon og overholdelse av etiske retningslinjer.

2.2 Risikoaspekter

Ved vurdering av risiko har konsernet benyttet seg av den velkjente definisjonen;

risiko = konsekvens x sannsynlighet.

Konsekvens	Sannsynlighet
1 – Mindre kritisk	1 – Liten
2 – Noe kritisk	2 – Mindre
3 – Kritisk	3 – Sannsynlig
4 – Meget kritisk	4 – Stor
5 - Katastrofalt	5 – Svært stor

Resultatet av vurderingen vises i en slik matrise;

Sannsynlighet	Konsekvens				
Svært stor (5)					
Stor (4)					
Sannsynlig (3)					
Mindre (2)					
Liten (1)					
	Mindre (1)	Noe (2)	Kritisk (3)	Meget kritisk (4)	Katastrofalt (5)

Vurderinger som ender på grønt vil ikke medføre til ytterligere tiltak.

Vurderinger som ender på gult vil medføre en ytterligere gransking av leverandøren før eventuelle tiltak iverksettes.

Vurderinger som ender på rødt vil medføre til tiltak.

3. Kartlegging av leverandører

3.1 Utvelgelse av leverandører

Leverandørkjeden omfatter alle ledd i kjeden av leverandører og underleverandører som leverer eller produserer varer, tjenester eller andre innsatsfaktorer som inngår i konsernets levering av varer og tjenester.

Konsernet har prioritert leverandørene ut fra følgende:

- Størrelsen på våre innkjøp
- Hvor kritisk er leverandøren for konsernets virksomhet
- Muligheter for å påvirke leverandøren
- Valgmuligheter (kundene krever et spesielt produkt, monopol)
- Tidligere identifisert risiko

Informasjon om leverandørene er hentet fra:

- Egenerklæringsskjema
- Eksterne revisjoner
- Medieoppslag
- Tidligere erfaringer med leverandører

Ved vurdering av leverandører har man også benyttet eksterne kilder som:

- Google-søk for å se om det ligger negative omtaler / nyheter for leverandøren
- Global slavery Index
- Global Rights Index

Leverandørvurdering skjer normalt hvert 2. år. Årlig i tilfeller hvor leverandører vurderes i kategori gult. For leverandører i kategori rødt, skal leverandørvurdering skje regelmessig.

3.2 Kriterier for vurderinger

Leverandørene er vurdert ut fra størrelsen av verdien på våre innkjøp:

Verdien / størrelsen av våre innkjøp	
Lav	Under NOK 100.000
Middels	NOK 100.000 – 500.000
Høy	Mer enn NOK 500.000

Leverandørene er vurderte ut fra følgende kriterier:

Hvor kritisk/viktig er leverandøren for vår virksomhet:	Våre muligheter til å påvirke leverandøren:	Valg-muligheter:	Størrelse (antall ansatte):
Mindre viktig	Lav	Liten	Liten (1-10 ansatte)
Viktig	Middels	Mindre	Mellomstor (11-100 ansatte)
Meget viktig	Høy	Stor	Stor (flere enn 100 ansatte)

4. Risikovurdering

4.1 Generell vurdering av konsernets negative påvirkning ut fra egen virksomhet.

Morselskapet og SOCON-verkstedene driver sin virksomhet i all hovedsak i Norge, og da spesifikk på Vestlandet. Det har forekommet enkelte oppdrag andre steder i Norge og noe få oppdrag utført i Danmark eller Storbritannia for kjente kunder.

Ved virksomhet i Norge og de fleste vestlige land, er det strenge restriksjoner knyttet til utføring av arbeidet og overholdelse av menneskerettigheter og arbeidstakerrettigheter. I verkstedsbransjen er det strenge kundekrav, som ofte overgår arbeidsmiljøloven. Disse kravene må konsernet som leverandør forholde seg til om man skal levere tjenester til kundene.

Generell vurdering viser at det er liten risiko for brudd på menneskerettigheter, arbeidstakers arbeidsforhold og bestikkelser når det gjelder driften av selskaper med tilknytning til Europa og Norge generelt.

Det er mindre sannsynlighet for utslipp til ytre miljø ved vår virksomhet. Driften av verkstedene vil ha noe utslipp til luft, og ved utslipp av oljer og andre

forurensinger ved båter til kai, men dette er av så liten grad at det har mindre innvirkning på det ytre miljø og naboer.

Konsernet har utarbeidet kartlegging av eget utslipp og miljøregnskap som skal vise utilsiktet utslipp.

Det jobbes med overgang til produksjonsutstyr som bruker fornybar energi, eks vannkraft, og som på sikt vil erstatte maskiner på ikke-fornybar gass.

Konsernet har også laget en handlingsplan i arbeidet med FN bærekraftsmål nr 8 og 12.

Virksomheten til Sotra Anchor & Chain har ulike leverandører fra både Asia og Europa. Det vil være noe risiko for brudd på menneskerettigheter, anstendig arbeidsforhold, forurensing av ytre miljø og korrupsjon i noen Asiatiske land. Tilbakemeldinger fra leverandørene selv og vår kunnskap via media og nettsøk, er at det mindre fokus på de «grønne løsningene» i disse områdene. Slike omstillinger er ofte kostbare prosesser for leverandørene å iverksette.

4.2 Risikoområder knyttet til verkstedsvirksomheten:

For SOCON-verkstedene er det vurdert 25 leverandører innenfor leveranser av stål, forbruksmateriell, overflatebehandling og NDT-tjenester. De fleste av disse er ISO 9001-sertifisert og alle har signert konsernets Code of Conduct. Det er ikke tidligere identifisert noen risiko ved bruk av disse leverandørene. Sannsynligheten for brudd på våre kriterier er lav og ytterligere tiltak blir derfor ikke iverksatt.

Kriterier for godkjennelse	Risiko
Respekt og overholdelse av menneskerettigheter	Lav
Overholdelse av arbeidstakerrettigheter	Lav
Utslipp til ytre miljø	Lav
Holdninger til korrupsjon og brudd på etiske retningslinjer	Lav

4.3 Risikoområder knyttet til Sotra Anchor & Chain:

Det er store ulikheter knyttet til Sotra Anchor & Chain sine leverandører. Totalt 16 leverandører av anker og kjetting er vurdert. 4 av disse leverandørene har medium sannsynlighet for mindre brudd på

menneskerettigheter og anstendige arbeidsforhold for sine ansatte. Alle disse 4 selskapene er tilhørende i Kina. Konsernet har ikke selv avdekket noen slike avvik ved sine undersøkelser. Risikoen for brudd er basert på erfaringer fra området og Kinas generelle holdning til menneskerettighetene og ansettelsesforhold.

Samtlige av disse 4 leverandørene er vurdert som meget viktige leverandører, og tiltak vil bli iverksatt. De største leverandørene i Kina har signert konsernets Code of Conduct. Det er utført desk-top revisjon hos ett av selskapene og det vil bli foretatt ytterligere revisjoner hos de tre andre selskapene.

Kriterier for godkjenning	Risiko
Respekt og overholdelse av menneskerettigheter	Medium
Overholdelse av arbeidstakerrettigheter	Medium
Utslipp til ytre miljø	Medium
Holdninger til korrupsjon og brudd på etiske retningslinjer	Medium

5. Sotra Gruppens samlede negativ påvirkning

Etter en samlet vurdering vil Sotra Gruppens aktiviteter på Norsk jord som omfatter SOCON-verkstedene og morselskapets tjenester, bidra med liten risiko for negativ påvirkning når det gjelder brudd på menneskerettighetene og arbeidstakerrettigheter, handel med sanksjonerte land og forurensing av ytre miljø. Begrunnelsen til dette er at handelen i stor grad foregår med selskaper som er underlagt Norske lover og på den måten er regulert i henhold til disse. Risikoen for at det finnes unntak, vil være liten.

Når det gjelder Sotra Anchor & Chain, vil det finnes noe risiko for at det forekommer brudd på menneskerettigheter og arbeidstakerrettigheter, samt utslipp til ytre miljø blant leverandørene. Dette er i hovedsak knyttet opp mot leverandørindustrien i Asia, og da særlig produksjon i Kina.

For leverandører tilknyttet Norge og Europa vil risikoen være mindre for brudd på overnevnte. Sotra Anchor & Chain er avhengig av gode leverandører og vil benytte seg av sin makt til å påvirke våre samarbeidspartnere til å arbeide i tråd med menneske- og arbeidstakerrettigheter, samt å starte med grønnere produksjon.

Konsernet ber alle sine leverandører om å ha kontroll på egne utslipp. Mange av konsernets leverandører er underlagt norske lover og vil på den måten overholde kravene til forurensing av ytre miljø. Det er et stort fokus blant leverandøren på overgangen til grønnere produksjon, og flere av våre leverandører er allerede godt i gang med denne prosessen.

6. Stanse, forebygge og redusering av negativ påvirkning

6.1 Følgende tiltak iverksettes etter identifisering av overnevnte risikoer:

- Desk-top revisjoner av selskaper som havner på gult nivå i risikovurderingen.
- Signering av vår Code of Conduct for alle våre leverandører.
- Kontakt med Human Rights organisasjoner som jobber i området.
- Besøke virksomhetene og foreta revisjoner.
- Vurdering av bytte av leverandører.

6.2 Etablerte rutiner:

Generelle tiltak er iverksatt for å redusere risikoen for brudd på våre kriterier:

6.2.1 Code of Conduct / Leverandørgodkjenning

Alle Sotra Gruppens leverandører skal godkjennes av vår KHMS-leder.

Leverandører skal fylle ut et egenerklæringsskjema for å vise overenstemmelse med ønskede kvalifikasjoner.

Alle konsernets leverandører skal signere vår Code of Conduct.

6.2.2 Handel med leverandører som handler med sanksjonerte land

Sotra Gruppen har egne prosedyrer som skal hindre selskapet og dets datterselskap å handle med sanksjonerte land. Ved å følge med i nyhetsbilde vil man få oppdaterte informasjon om myndighetene har innført sanksjoner mot enkelte land. Konsernet følger retningslinjer gitt av norske myndigheter, selv om dette vil gå på bekostning av en leveranse / handel.

6.2.3 Sosial dumping

Fra tid til annen må våre selskaper leie inn arbeidskraft fra andre selskaper. I denne forbindelse er det en risiko for at våre leverandører ikke betaler sine

ansatte tariff-lønn i Norge. Ved innleie av arbeidskraft ber vi om bekreftelse fra utleieselskap om at deres ansatte blir behandlet etter like-lønn-prinsippet og at utlønning skjer etter norsk tariff, for arbeid i Norge.

7. Om aktsomhetsvurderingen

Aktsomhetsvurderingen er utført av KHMS-avdeling i Sotra Gruppen. Vurderingene og tiltakene som er identifisert er en del av eksisterende ledelsessystem for konsernet.

Denne redegjørelsen av aktsomhetsvurderingen er godkjent av styret i Sotra Gruppen og dets datterselskap.

Redegjørelsen vil bli gjort offentlig på konsernets og datterselskapets hjemmesider 30.6.23

Ved vesentlige endringer i forutsetningene for denne vurderingen, vil det utarbeides en revidert utgave, ellers vil det utføres en vurdering årlig.

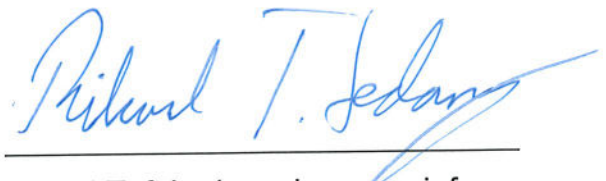
For mer informasjon om redegjørelsen eller aktsomhetsvurderingen, ta kontakt med assisterende daglig leder Anita Vindenes på mail:

anita@sotragruppen.no.

Vindenes, 5.5.2023



Jarle Vindenes, Styreleder



Rikard Toft Ledang, konsernsjef